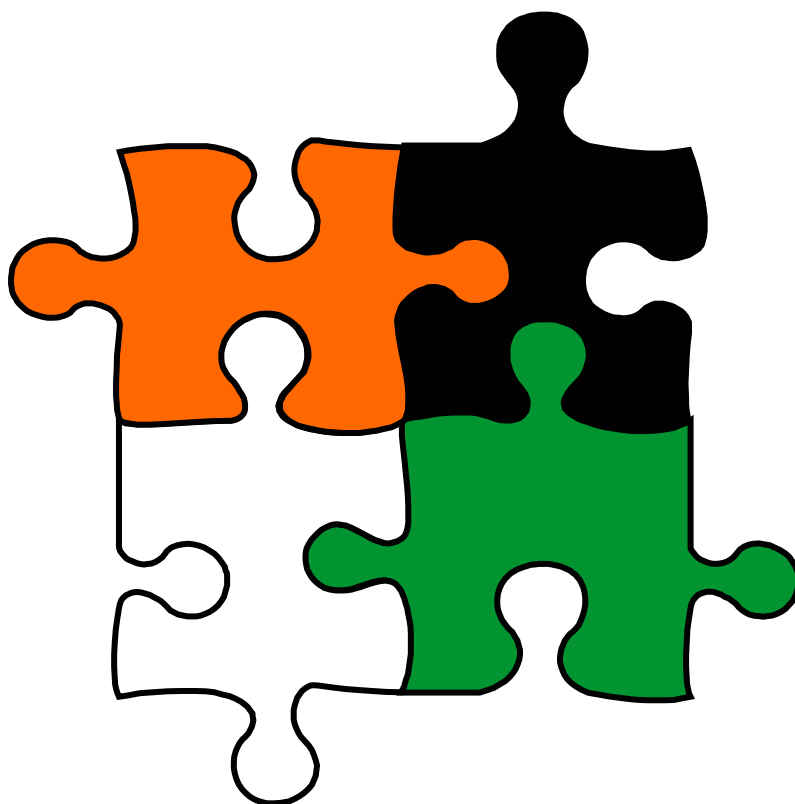




Soukromá podřipská střední odborná škola
a střední odborné učiliště o. p. s.
Roudnice nad Labem

ZPRÁVA
O ČINNOSTI ŠKOLY
2011/2012





Sebehodnocení školy 2011 - 2012

Soukromá podřípská střední odborná škola a středního odborné učiliště o.p.s., Roudnice nad Labem

OBSAH

1	Personální podmínky vzdělávání	4
1.1	Personální zabezpečení výuky	4
1.1.1	Základní struktura zaměstnanců	4
1.2	Organizace činnosti a provozu školy	5
1.2.1	Organizační struktura školy	5
1.2.2	Interní komunikace	7
1.2.3	Existence a činnost poradních a metodických orgánů	7
1.3	Systém vedení a hodnocení zaměstnanců	7
1.3.1	Vedení pracovníků	7
1.3.2	Kontrolní činnost - hospitace	8
1.3.3	Plánování v oblasti lidských zdrojů	8
1.3.4	Systém vzdělávání, hodnocení a motivace pracovníků	9
2	Materiálně technické podmínky vzdělávání	9
2.1	Prostředí, prostory a vybavení školy	9
3	Vzdělávací programy, vyučované obory	11
3.1	Realizace vzdělávacího programu / vyučovaného oboru	11
3.1.1	Vedení povinné školní dokumentace, kontrolní činnost	11
3.2	Organizace výchovně-vzdělávacího procesu školy (vůči žákům)	11
4	Průběh a výsledky vzdělávání a výchovy	12
4.1	Plánování a příprava na výuku	12
4.2	Materiální podpora výuky	12
4.3	Vyučovací formy a metody, psychohygienu výuky	12
4.4	Interakce a komunikace	12
4.5	Hodnocení žáků a výsledky klasifikace	13
4.6	Účinnost motivace žáků	13
4.7	Docházka žáků denní formy studia střední školy	13
5	Motivační systém	13
5.1	motivace pedagogů	13
5.2	motivace žáků	14
6	Prospěch žáků	14
6.1	Hodnocení chování žáků	14
6.2	Prospěch I. pololetí	14
6.3	Prospěch II. pololetí	15
7	Maturitní a závěrečné zkoušky	15
7.1	Skladba žáků u závěrečné zkoušky (zz) a maturitní zkoušky (mz)	15
7.2	Prospěch žáků u maturitní zkoušky (mz) a závěrečné zkoušky (zz) v prvním termínu	15
7.3	Prospěch žáků u maturitní zkoušky (mz) a závěrečné zkoušky (zz) v opravném termínu	15
8	Ostatní	16
8.1	Počet tříd ostatní studium (studium při zaměstnání)	16



8.2 Účast žáků na soutěžích a přehlídkách	16
9 Přijímací řízení	16
9.1 Počty přihlášených.....	16
9.2 Počty přijatých	16
10 Výsledky vzdělávání zjišťované školou	17
10.1 Zjišťování a rozbor výsledků vzdělávání	17
10.2 Další zjištění včetně tématických zjištění	18
11 Hodnocení spokojenosti zákazníků a dalších zainteresovaných stran	18
11.2 Dotazníkové šetření.....	18
12 Zhodnocení známých a očekávaných změn majících vliv na systém řízení kvality	19
13 Vyhodnocení procesu nakupování a dodavatelů.....	19
14 Vyhodnocení interních auditů.....	20
15 Vyhodnocení neshod a zjištění	20
16 Přezkoumání politiky kvality a cílů kvality	21
17 Posouzení vhodnosti a aktuálnosti dokumentace	21
18 Vyhodnocení účinnosti opatření k nápravě a preventivních opatření	21

Při zpracování zprávy ze sebehodnocení postupuje vedení školy dle směrnice ISO QS-05 systému řízení kvality a vyhlášky MŠMT ČR č.15/2005 Sb., kterou se stanoví náležitosti dlouhodobých záměrů, výročních zpráv a vlastního hodnocení školy.



1 Personální podmínky vzdělávání

1.1 Personální zabezpečení výuky

1.1.1. Základní struktura zaměstnanců

Interní pracovníci školy

Počet interních pedagog. pracovníků fyzicky	23
Počet interních pedagog. pracovníků přepočteno	21,79
Počet interních nepedagog. pracovníků fyzicky	5
Počet interních nepedagog. pracovníků přepočteno	5

Počet externích pracovníků

Počet externích pedagog. pracovníků fyzicky	39
Počet externích nepedagog. pracovníků fyzicky	6

Věková skladba a kvalifikovanost pedagogických pracovníků

Počet pedagog. pracovníků do 35 let celkem	9
z toho ženy	6
počet pedagog. pracovníků bez odb. kvalif. do 35 let	1
Počet pedagog. pracovníků 35 - 45 let celkem	7
z toho ženy	6
počet pedagog. pracovníků bez odb. kval. 35 - 45 let	0
Počet pedagog. pracovníků 45 - 55 let celkem	7
z toho ženy	7
počet pedagog. pracovníků bez odb. kval. 45 - 55 let	1
Počet pedagog. pracovníků 55 - důch.věk celkem	2
z toho ženy	0
počet pedagog. pracovníků bez odb. kval. 55 - důch.věk	0
Počet pedagog. pracovníků důchodci celkem	2
z toho ženy	2
počet pedagog. pracovníků bez odb. kval. důchodci	0



Další vzdělávání interních pedagogických pracovníků

Počet účastníků akcí dle vyhl. Č. 317/2005 sb.	66
Počet účastníků akcí ostatní	22
Počet pedagog. pracovníků, kteří se nezúč. žádné vzděl. akce	0

Fluktuace pedagogických pracovníků v průběhu školního roku

	Počet pracovníků	Důvod
Odchody	2	Změna zaměstnavatele
Příchody	1	Náhrada za odcházející zaměstnanec

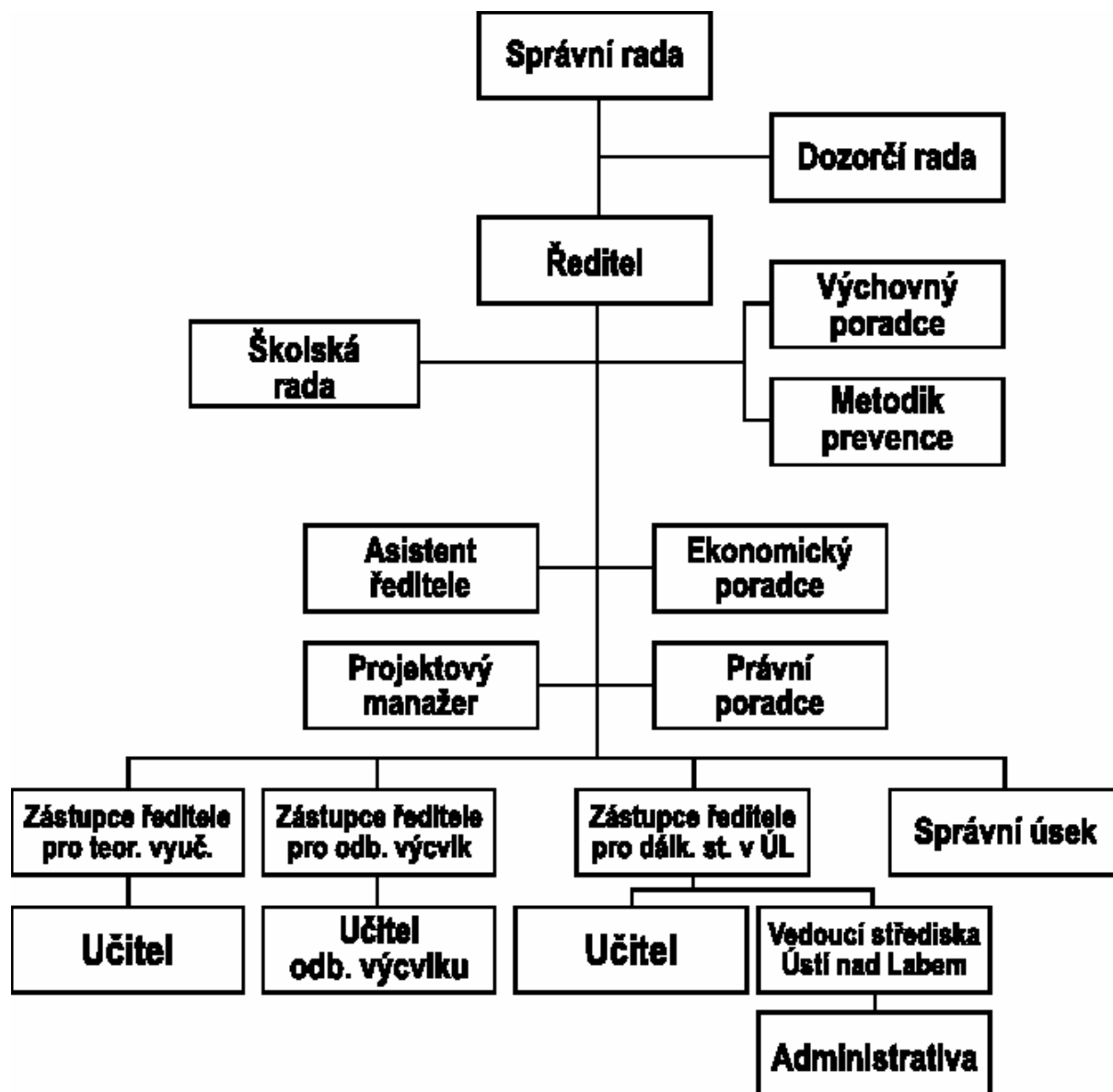
1.2 Organizace činnosti a provozu školy

1.2.1 Organizační struktura školy

Ředitel organizace rozděluje veškeré odpovědnosti a pravomoci mezi všechny pracovníky organizace.

Rozdělení odpovědností a pravomocí je dokumentováno v rámci:

1. stanovení organizační struktury,
2. popisu odpovědností a pravomocí za procesy a činnosti.



Organizační struktura

Obsazení klíčových funkcí organizace, přidělené základní odpovědnosti a pravomoci:

Ředitel	Mgr. Richard Červený,
Zástupce ředitele	Mgr. Jaroslav Kalužík
Zástupce ředitele pro DS Ústí n. L.	Mgr. Eva Tovarová
Výchovný poradce	PhDr. Jiří Šlégl, Ph.D.
Metodik preventivní péče	Marta Mühlbachová
Projektový manažer	Ing. Kateřina Hlaváčová
Asistent ředitele	Ing. Richard Červený



1.2.2 Interní komunikace

Interní komunikace má zajistit optimální a kvalitní průběh výchovně vzdělávacího procesu i ostatních procesů a činností, splnění cílů školy a pozitivní a podnětné klima školy.

Hlavními nástroji interní komunikace jsou:

- pedagogická rada - jedna se koná před zahájením školního roku, čtyři v průběhu roku a jedna je před konáním maturitních a závěrečných zkoušek, účastní se všichni pedagogičtí pracovníci, z těchto porad zpracovává ředitel školy povinný záznam, v případě potřeby (projednání a schválení závažných přestupků) jsou svolávány pedagogické rady i mimo stanovený plán porad, zpravidla v rámci pravidelných měsíčních porad pracovníků školy.
- provozní porady - probíhají dle potřeby, zpravidla 1x za měsíc, slouží k zadání operativních úkolů, účastní se jich vybraní zaměstnanci školy, z těchto porad vede ředitel školy záznamy,
- předmětové komise - jsou určeny k řešení metodických a odborných záležitostí, skládají se z pedagogů jednotlivých předmětů, sdružených do předmětových skupin, každá komise má svého předsedu, který odpovídá za záznamy z těchto porad,
- školní informační tabule - je určena ke zveřejnění aktuálních a operativních informací a změn, ředitel školy odpovídá za aktuálnost informací,
- Disk Google, intranet, webmail – informace k organizaci a provozu školy, aktuální dokumenty
- ostatní běžná komunikace (osobní, e-maily, telefonní),
- neformální akce.

1.2.3 Existence a činnost poradních a metodických orgánů

Na škole jsou činné předmětové komise – jejich práce je zahrnuta do termínů a programu pedagogických rad a provozních porad. Předmětové komise pracují na základě stanoveného plánu práce. Ve sledovaném období byly nejdůležitějšími body programu jednání: vyhodnocení a návrhy úprav školních vzdělávacích programů, příprava a organizace jednotného zadání závěrečných zkoušek pro učební obor kuchař-číšník, prodavač a kadeřník a zabezpečení státní maturitní zkoušky.

1.3 Systém vedení a hodnocení zaměstnanců

1.3.1 Vedení pracovníků

Funkci zavadějícího učitele je přiřazována pedagogům s odpovídající kvalifikací a praxí v oboru. Pro jednotný postup řešení problematiky nově nastupujících pedagogů je zpracován metodický pokyn. V tomto školním roce nenastoupil žádný zaměstnanec.

K informovanosti zaměstnanců slouží intranet, informační nástěnka ve sborovně a osobní sdělení.

Školení BOZ a PO provádí smluvně zajištěný pracovník.



1.3.2 Kontrolní činnost - hospitace

V průběhu školního roku nebyla na škole provedena kontrola Českou školní inspekcí. Zpráva o průběhu kontroly v minulém školním roce je součástí zprávy o činnosti.

Ředitel školy provedl 24 hospitací, výsledky byly projednány s vyučujícími.

Kontrolní činnost proběhla v souladu s ročním plánem kontrol se zaměřením především na vedení a úroveň pedagogické dokumentace. Celkový stav je v souladu se stanovenými kritérii.

Pro následující období budou i nadále uplatňovány postupy stanovenou normou ISO.

1.3.3 Plánování v oblasti lidských zdrojů

Za výběr a přijetí nového pracovníka odpovídá ředitel školy. Jednotný postup je popsán v pracovním řádu školy. Uchazeči o zaměstnání získávají informace zejména e-mailem, telefonicky nebo osobně. Ten, kdo přijímá informaci od uchazeče o zaměstnání je povinen zaznamenat minimálně tyto údaje:

- jméno, příjmení, titul,
- aprobaci,
- délku praxe v učitelství.

Pokud tyto údaje škole vyhovují, požádá uchazeče o zaslání jeho profesního životopisu. Tyto životopisy eviduje ředitel školy se souhlasem uchazeče v databázi uchazečů o zaměstnání a využívá je při dalších výběrech.

Výběr pedagogického pracovníka probíhá prostřednictvím výběrového řízení, jehož součástí je rozhovor uchazeče s ředitelem školy a ukázková hodina.

Výběr nepedagogických pracovníků probíhá prostřednictvím rozhovoru s ředitelem školy.

Přijímání pracovníků je spojeno se zajišťováním potřebných informací, podkladů a dokumentů. Hospodářka školy připravuje podklady školy, zbytek zajistí uchazeč. Personální evidence obsahuje minimálně:

- pracovní smlouvu, mzdový výměr,
- zápočtový list, prohlášení poplatníka,
- osobní dotazník,
- kmenový list zaměstnance,
- výpis z trestního rejstříku,
- ověřené kopie dokladů o vzdělávání, závěrečné vysvědčení z vysoké školy (aprobace),
- záznam o vstupní zdravotní prohlídce.

Tuto evidenci vede hospodářka a ředitel společnosti. Vše musí odpovídat pracovnímu řádu školy.



1.3.4 Systém vzdělávání, hodnocení a motivace pracovníků

Existují tyto základní druhy školení a vzdělávání pracovníků:

- *povinná školení daná zákonnými povinnostmi* (zejména DVPP, BOZP, PO) – termíny školení vycházejí ze zákonných požadavků – termín provedení - zpravidla září, bezprostředně po nástupu do zaměstnání
- *odborná a růstová školení* (zvyšování kvalifikace) – druh a termín vzdělávání vychází z plánu osobního rozvoje.

Celý systém vzdělávání a rozvoje pracovníků vychází z disponibilních zdrojů rozpočtu, vyhrazených pro tuto oblast. Za stanovení a řízení těchto zdrojů odpovídá ředitel školy.

V rámci systémového přístupu k rozvoji a vzdělávání pracovníků existuje pro každého pedagogického pracovníka osobní plán rozvoje.

Podklady pro tvorbu osobního plánu rozvoje jsou:

- legislativní požadavky (dle Zákona 13/2005 Sb. o pedagogických pracovnících),
- nabídka pedagogického centra a dalších subjektů,
- disponibilní finanční zdroje,
- požadavky vedení - ředitele na rozvoj pracovníků,
- požadavky daného pracovníka.

Osvědčení a další záznamy ze vzdělávacích akcí (případně kopie) zakládá ředitel školy do složky daného pracovníka.

2 Materiálně technické podmínky vzdělávání

2.1 Prostředí, prostory a vybavení školy

Prostory a vybavení školy

Prostory a vybavení školy	Popis, komentář a vybavení
Budova (-y) školy	2/ pronájem (Ústí n. L. ZŠ Mírová pouze pro potřeby výuky)
třídy a jejich estetická úroveň	16 učeben – podnětné prostředí
členění a využívání prostoru ve školách s více součástmi, nájemci apod.	0
knihovna, studovna, informační centrum	1
sportovní zařízení	0 – využívány pronajaté prostory, sportovní hala, zimní stadion, atletický stadion
vybavení žáků učebnicemi	100% - zabezpečuje bezplatně škola



vybavení kabinetů, laboratoří a učeben pomůckami	Učebna odborné praxe a korespondence, učebna odborného výcviku pro kuchaře- číšníky, prodavače, 2x jazyková učebna
vybavení školy audiovizuální a výpočetní technikou	1PC / 4žáci, 1x interaktivní tabule, 9x dataprojektor, 2 TV + video, WI-FI připojení k internetu, skener, 2 x barevná digitální kopírka, digitální kopírka, 2 x meotar . Žáci 1. ročníku maturitních oborů získali netbook – 42 ksů.
dostupnost pomůcek, techniky, informačních zdrojů a studijního materiálu	Bez omezení
využívání materiálně-technického zázemí školy širší veřejností	Kurzy PC, účetnictví, jazykové kurzy, rekvalifikační kurzy v oborech SOU, učebna K pro potřeby v rámci přednáškové a projektové činnosti
plánování v oblasti materiálně-technických podmínek	Vybudování šaten pro žáky v odborném výcviku a TV

Přehled učeben

Typ učebny	Počet	Kapacita	Komentář a vybavení učebny
Kmenová	6	100	Základní vybavení inventářem zohledňujícím somatické odlišnosti žáků, zatemnění oken, vybavení TV a video
Jazyková učebna	2	30	Vybavení audiovizuální technikou pro potřeby jazykové výuky
Učebna PC	2	39	28 stanic PC síťově propojených, neomezený přístup na internet, skener 1, tiskárny 3
Učebna administrativy a praxe oborů SOŠ	1	16	13 stanic PC, psací stroje mechanické(plánována změna na práci na PC), analogová kopírka
Učebna bez bližšího určení	2		
Učebna odborného výcviku kuchař - číšník	1	12	Cvičná kuchyň a restaurace vybavena a vybudována v souladu s normami EU
Učebna odborného výcviku prodavač	1	6	Pracoviště vybaveno inventářem a zařízení ve formě reálného pracoviště
Učebna odborného výcviku kadeřník	1	12	Pracoviště vybaveno inventářem a zařízením ve formě reálného pracoviště –
Celkem	16		



3 Vzdělávací programy, vyučované obory

3.1 Realizace vzdělávacího programu / vyučovaného oboru

Schválené studijní obory

RVP	Druh studia	Délka studia
63-41-M/01	Management cestovního ruchu	4 roky
65-42-M/02	Management obchodu	4 roky
66-51-H/01	Prodavač smíšeného zboží	3 roky
65-51-H/01	Kuchař – čišník	3 roky
69-51-H/01	Kadeřník	3 roky
64-41-L/51	Podnikání – nástavbové studium při zaměstnání, 1. ročník	3 roky
KKOV	Druh studia	Délka studia
64-41-L/524	Podnikání – nástavbové studium při zaměstnání, 2.-3. ročník	3 roky

3.1.1 Vedení povinné školní dokumentace, kontrolní činnost

Pedagogická dokumentace je v souladu s požadovanými normami, při kontrole byla zjištěna nekázeň vyučujících v jednotlivých předmětech (převážně dělené vyučovací hodiny). Závažné nedostatky nebyly zjištěny. Drobné nedostatky byly odstraněny bezprostředně po jejich indikaci.

Předmětové komise – proběhlo vyhodnocení dodržování učebních dokumentů a byly zpracovány návrhy na aktualizaci stávajících ŠVP u studijních oborů.

3.2 Organizace výchovně-vzdělávacího procesu školy (vůči žákům)

Rodiče žáků jsou písemně informováni v případě zjištění nedostatků, vzdělávacích a výchovných obtíží. V případech kde bylo vhodnější jednat osobně, byly zákonní zástupci, případně žáci zváni k jednání s ředitelem školy, třídním učitelem případně učitelem v jednání zainteresovaným.

Výchovný poradce vyvíjel činnost v odpovídajícím rozsahu. Projednával případy kázeňských přestupků, nedostatečné domácí přípravy a špatného prospěchu. O výsledcích jednání informoval třídní učitele, dotčené učitele předmětem jednání a ředitele školy.

V případech potřeby odborného posouzení byla navázána spolupráce s PPP v Litoměřicích a Roudnici n. L. případně v místě bydliště žáka. Funkci metodika prevence negativních jevů vykonává Marta Mühlbachová. Je zapojena do programu metodického řízení v rámci regionu okresu Litoměřice.



4 Průběh a výsledky vzdělávání a výchovy

4.1 Plánování a příprava na výuku

Podklady pro plánování výuky předkládají vyučující řediteli školy v červnu předcházejícího školního roku. Jednotlivé požadavky jsou zpracovány do plánu a organizace školního roku, který zpracovává ředitel školy. Je přístupný na webových stránkách školy a na školním intranetu. Do plánu práce na školní rok a jednotlivé měsíce jsou zahrnovány činnosti na základě požadavků a potřeb vyučujících předkládaných řediteli školy ve stanovených termínech.

V průběhu školního roku 2010/2011 byly zpracovány školní nové vzdělávací programy pro výuku v oborech: hotelnictví, finanční služby a nástavbového studia podnikání. Výuka podle těchto zpracovaných ŠVP byla zahájena od 1. 9. 2011 v uvedených oborech.

4.2 Materiální podpora výuky

Specifické potřeby vyučovaných oborů jsou zohledněny v programu materiálního rozvoje školy. Základní prioritou je zabezpečení dobudování odborných pracovišť pro učební obory – především učební obor kadeřník a kuchař - číšník. Tyto obory využívají pro potřeby výuky v praktickém vyučování zřízené učebny kadeřnictví a restaurace v objektu školy. V rámci projektu Krok za krokem financovaného z prostředků EU bylo dovybaveno pracoviště pro přípravu pokrmů a odbyt. Provozovna kadeřnictví je otevřena v době vyučování pro veřejnost. Zvýšení kvality a komfortu práce v tomto oboru vyžaduje rozšíření výukových prostor. Vzhledem ke kompletnímu vytížení kapacity budovy školy je nutné hledat řešení získání jiného prostoru.

4.3 Vyučovací formy a metody, psychohygienu výuky

Podklady pro vyhodnocení používaných vyučovacích metod a forem získává ředitel školy na základě hospitační činnosti a z jednání předmětových komisí.

Po posouzení získaných a popsanych skutečností bylo zjištěno používání frontální formy výuky, které není vhodné pro všechna vyučovaná témata a nevhodné členění a rozvržení práce vyučujícího v hodině.

Psychohygienu výuky je zabezpečována v souladu s pokynem ředitele školy o organizaci výuky.

4.4 Interakce a komunikace

Výsledky hospitační činnosti – ve výuce převládají metody výuky s nízkou motivací.

Kladné je hodnocení individuálního přístupu k žákům. Zvýšení komunikace se žáky je realizováno účastí zástupce žáků ve školské radě. Zásadní část přenosu informací probíhá v třídních hodinách a v neformálním jednání učitele s žáky.



4.5 Hodnocení žáků a výsledky klasifikace

Žáci jsou hodnoceni v souladu s klasifikačním řádem školy. Pro zvýšení motivace je uplatňován stipendijní řád a odměňování žáků s nejlepšími výsledky.

Společné předání vysvědčení žákům proběhlo v sále Kulturního domu Říp v Roudnici n. L.. Při této příležitosti byli odměněni nejlepší žáci jednotlivých tříd a nejlepší žáci školy. Ocenění získali i žáci za reprezentaci školy.

4.6 Účinnost motivace žáků

Účinnost motivace žáků byla jednou ze sledovaných činností v hospitační činnosti ředitele. Výsledky nejsou zcela uspokojivé. Výsledky ovlivňuje především nevhodná volba formy práce. Nedostatečné je i používání prostředků a formulace pozitivní motivace. Na účinnost motivace žáků budou zaměřeny hospitace vedení školy v následném školním roce.

4.7 Docházka žáků denní formy studia střední školy

Zameškané hodiny celkem 1. pol.	20484
Z toho neomluv. hodiny 1. pol.	782
Zameškané hodiny celkem 2. pol.	19854
Z toho neomluv. hodiny 2. pol.	1675

5 Motivační systém

Rozvoj a podpora motivace je stanovena motivačním programem. Základní součástí je finanční oceňování žáků s dobrými vzdělávacími výsledky formou přidělení prospěchového stipendia, zabezpečení notebooků pro žáky nastupující do 1. ročníku studijních oborů a zrušení školného pro učební obory kuchař-číšník, prodavač za předpokladu plnění základních pravidel úspěšného studia.

Motivační systém zahrnuje mimo jiné:

- nástroje pro pedagogy i žáky;
- spojení morálního a hmotného ocenění;
- vytváření předpokladů pro rozvíjení tradic a školních ceremoniálů.

5.1 motivace pedagogů

Cílem projektu je zvýšit podíl učitelů na řešení úkolů školy i mimo vlastní vyučování, angažovat je pro zlepšení metod práce, pro nastolení vztahů spolupráce mezi učiteli a žáky, podnítit je k tvorbě pomůcek a studijních textů, k navrhování a řízení studentských projektů v rámci vyučování, k organizaci exkurzí, besed, výletů a dalších akcí, které posílí pocit sounáležitosti se školou.



Nanejvýš žádoucí je individuální péče o žáky se studijními obtížemi – různé formy doučování, zadávání diferencovaných úkolů, častější opakování učiva.

Úkolem vedení školy je na začátku období stanovit hodnotící kritéria a témata k řešení krátkodobých i dlouhodobých úkolů či záměrů. Účast pedagogů je dobrovolná, každý si může zvolit oblast, ve které se chce angažovat. Obsah činnosti může být stanoven na základě besedy s pedagogy, protože sami nejlépe vědí, co by bylo vhodné ve výuce zlepšit či změnit, co by považovali za užitečné a přínosné.

Vyhodnocení se provádí jedenkrát za půl roku na společných akcích formálního i neformálního charakteru.

5.2 motivace žáků

Záměrem je přehodnotit dosud převažující hodnocení podle průměrného prospěchu. Předmětem hodnocení podle navrhovaného systému je vedle prospěchu i aktivní účast žáka na vyučování, na řešení projektů, na sportovních a kulturních akcích školy, reprezentace školy, pomoc při akcích zajišťovaných školou apod. Hodnocení se vyjadřuje podle předem známých kritérií přidělováním bodů.

Zde se stýká motivační program pro pedagogy s programem pro žáky, protože organizátory a garanty akcí jsou učitelé a je v jejich zájmu, aby pro „své“ akce nadchli a získali žáky. Vyhodnocování se provádí průběžně.

Zohlednění výborných studijních výsledků za celý ročník studia je prováděno formou prospěchového stipendia a odměnami.

6 Prospěch žáků

6.1 Hodnocení chování žáků

I. pol. 2. stupeň chování	13
I. pol. 3. stupeň chování	2
I. pol. podm. vyloučení	
I. pol. vyloučení	
II. pol. 2. stupeň chování	17
II. pol. 3. stupeň chování	9
II. pol. podm. vyloučení	
II. pol. vyloučení	

6.2 Prospěch I. pololetí

Počet žáků středního vzdělání s výučním listem	85
Z toho prospělo s vyznamenáním středního vzdělání s výučním listem	2
Z toho prospělo středního vzdělání s výučním listem	63
Z toho neprospělo středního vzdělání s výučním listem	19
Z toho ostatní	1
Počet žáků středního vzdělání s maturitou	128
Z toho prospělo s vyznamenáním středního vzdělání s maturitou	4



Z toho prospělo středního vzdělání s maturitou	82
Z toho neprospělo středního vzdělání s maturitou	37
Z toho ostatní	5

6.3 Prospěch II. pololetí

Počet žáků středního vzdělání s výučním listem	80
Z toho prospělo s vyznamenáním středního vzdělání s výučním listem	1
Z toho prospělo středního vzdělání s výučním listem	72
Z toho neprospělo středního vzdělání s výučním listem	4
Z toho ostatní	3
Počet žáků středního vzdělání s maturitou	101
Z toho prospělo s vyznamenáním středního vzdělání s maturitou	6
Z toho prospělo středního vzdělání s maturitou	86
Z toho neprospělo středního vzdělání s maturitou	6
Z toho ostatní	3

7 Maturitní a závěrečné zkoušky

7.1 Skladba žáků u závěrečné zkoušky (zz) a maturitní zkoušky (mz)

Počet žáků konajících poprvé ZZ středního vzdělání s výučním listem	21
Z toho žáci z daného šk. roku	21
Z toho žáci z minulého šk. roku	0
Z toho žáci z předchozích šk. let	0
Počet žáků konajících opravou ZZ středního vzdělání s výučním listem	11
Počet žáků konajících poprvé MZ středního vzdělání s maturitou	32
Z toho žáci z daného šk. roku	32
Z toho žáci z minulého šk. roku	0
Z toho žáci z předchozích šk. let	0
Počet žáků konajících opravou MZ středního vzdělání s maturitou	11

7.2 Prospěch žáků u maturitní zkoušky (mz) a závěrečné zkoušky (zz) v prvním termínu

Počet žáků konajících poprvé ZZ středního vzdělání s výučním listem	21
Z toho u ZZ prospělo s vyznamenáním	1
Z toho u ZZ prospělo	18
Z toho u ZZ neprospělo	2
Počet žáků konajících poprvé MZ středního vzdělání s maturitou	32
Z toho u MZ prospělo s vyznamenáním	1
Z toho u MZ prospělo	15
Z toho u MZ neprospělo	16

7.3 Prospěch žáků u maturitní zkoušky (mz) a závěrečné zkoušky (zz) v opravném termínu

Počet žáků konajících poprvé ZZ středního vzdělání s výučním listem	11
Z toho u ZZ prospělo s vyznamenáním	0



Z toho u ZZ prospělo	11
Z toho u ZZ neprospělo	0
Počet žáků konajících poprvé MZ středního vzdělání s maturitou	11
Z toho u MZ prospělo s vyznamenáním	0
Z toho u MZ prospělo	7
Z toho u MZ neprospělo	4
Z toho z jednoho předmětu	11
Z toho z více předmětů	0

8 Ostatní

8.1 Počet tříd ostatní studium (studium při zaměstnání)

Počet tříd ostatní studium	13
Z toho tříd středního vzdělání s maturitou	13

8.2 Účast žáků na soutěžích a přehlídkách

Účastníci školní kolo	210
Účastníci okresní kolo	76
Účastníci oblastní kolo	12
Účastníci ústřední kolo	0

9 Přijímací řízení

9.1 Počty přihlášených

1. kolo středního vzdělání s výučním listem	51
2. kolo středního vzdělání s výučním listem	10
Do dalších kol středního vzdělání s výučním listem	0
1. kolo středního vzdělání s maturitou	48
2. kolo středního vzdělání s maturitou	6
Do dalších kol středního vzdělání s maturitou	0

9.2 Počty přijatých

1. kolo středního vzdělání s výučním listem	50
2. kolo středního vzdělání s výučním listem	8
Do dalších středního vzdělání s výučním listem	0
Skutečně nastoupilo do středního vzdělání s výučním listem	42
1. kolo středního vzdělání s maturitou	48
2. kolo středního vzdělání s maturitou	5
Do dalších kol středního vzdělání s maturitou	0
Skutečně nastoupilo do středního vzdělání s maturitou	31



10 Výsledky vzdělávání zjišťované školou

10.1 Zjišťování a rozbor výsledků vzdělávání

Pro obory manager je v rámci předmětu praxe zavedeno napojení na centrum fiktivních firem (CEFIF). V tomto školním roce se podařilo zabezpečit účast na mezinárodní přehlídce školních fiktivních firem v Praze. Přestože žáci nezískali žádné ocenění v rámci veletržních soutěží, jsou získané zkušenosti z práce před veřejností a prezentace vlastní činnosti významné pro další profesní rozvoj žáků.

Mezi aktivity, které byly financované nebo spolufinancované ze zdrojů Evropské Unie, patří účast žáků školy na třetím ročníku Olympiády proti xenofobii a rasizmu, která se uskutečnila v německém Lauchhammeru v rámci projektu JUDO. Nositelem projektu je vzdělávací společnost WEQUA, se kterou škola spolupracuje již deset let. Dalšími zúčastněnými byly střední odborné školy z Rumunska, Turecka, Itálie, Španělska, Polska, Švédska, Maďarska a Nizozemí.

K mezinárodním aktivitám školy patří i aktivity v rámci projektu Live – Learn - Work, který byl podpořen Programem celoživotního učení (LLL). Ve školním roce 2011/2012 byl realizován i další mezinárodní projekt, tentokrát zaměřený na rozvoj odborných a jazykových kompetencí žáků oboru management cestovního ruchu. Partnerem se stala Akademie für berufliche Bildung z Drážďan, se kterou vznikají již další projektové záměry. Projekt Ukážu Ti svoje město byl podpořen Fondem malých projektů Cíle 3. Ve výčtu mezinárodních aktivit nesmíme zapomenout i na výjezd jedné žákyně školy do německého Magdeburgu v rámci projektu YURA.

Ve školním roce 2011/2012 skončil projekt Krok za krokem, který byl zaměřen na rozvoj klíčových kompetencí v oborech cestovního ruchu a gastronomie. Výstupem je vzdělávací program, který škola realizuje v rámci projektových týdnů a zajišťuje tak jeho udržitelnost. Tento projekt umožnil dovybavení cvičné restaurace moderními technologickými prostředky.

Škola je i součástí projektu UNIV 2 KRAJE, který je zaměřen na přeměnu škol na centra celoživotního učení. Díky metodické podpoře projektu jsme vytvořili nové vzdělávací programy pro vzdělávání dospělých a rozšířili jsme tak stávající nabídku školy. Celoživotním vzděláváním se zabývá i projekt Prolearn, který má partnery v Německu, Itálii, Norsku a Velké Británii. Výčet projektů realizovaných ve školním roce 2011/2012 zakončí Q-mobil, na kterém se kromě naší školy podílejí organizace z Velké Británie, Itálie a Německa. V rámci projektu se vytváří sada nástrojů, které budou nápomocné při realizaci mezinárodních stáží.

Výsledky vzdělávání jsou statisticky vyhodnocovány prostřednictvím programu SAS, analýza výsledků je projednána v úvodu školního roku na zahajovací pedagogické radě.

Ředitel školy doporučuje všem vyučujícím čerpání poznatků ze zjišťování přidané hodnoty v testech Vektor u studijních oborů.

Pro školní rok bylo jednou z priorit pokračování výuky podle školních vzdělávacích programů, jejich vyhodnocení



po 1. roce výuky a odstranění zjištěných nedostatků.

Zaměřeni na metodické postupy relevantní s novými formami ukončování studia – nové maturity, jednotné zadání závěrečných zkoušek.

Práce žáků odpovídají jejich sníženým vzdělávacím schopnostem. Ve školním roce 2011/2012 byly v oborech SOŠ orientovány činnosti na práce ve fiktivní firmě a na samostatné práce vedoucí k uplatnění při hodnocení praktické části maturitní zkoušky.

Neprospěvající žáci - vyhodnoceno k 31. 8. 2012 – u žáků opakujících ročník uplatnit způsob změkčení dopadu a zvýšení motivace formou odpuštění školného za předpokladu pravidelné spolupráce zák. zástupců a dodržení klasifikace v rozmezí hodnocení prospěl a docházky do školy bez neomluvené absence.

V tomto školním roce neproběhlo žádné šetření ČŠI.

10.2 Další zjištění včetně tématických zjištění

V rámci zabezpečení výuky odborného výcviku spolupracovala škola s 16 firmami v regionu.

V mezinárodních projektech jsou zapojeny vzdělávací zařízení z 10 zemí EU.

Škola se prezentovala na regionální přehlídce škol v Litoměřicích, Mělníku a v Lounech.

11 Hodnocení spokojenosti zákazníků a dalších zainteresovaných stran

11.2 Dotazníkové šetření

Typ šetření	Termín konání	Cílová skupina
Dotazník	Září 2011	Žáci nastupující do 1. ročníků
Anketa	Říjen – září 2011	Veřejnost
Anketa	Listopad 2011	Veřejnost
Dotazník – Vektor 2011/2012	průběžně	Žáci studijních oborů
Dotazník	Červen 2012	Rodiče
Dotazník	Červen 2012	Žáci
Dotazník	2011	Učitelé

Hodnocení spokojenosti zákazníků jsou projednána na poradě vedení a zahrnuta do tvorby strategie školy a nástrojů na tvorbu příznivého klima ve škole. Neuspokojivá je v četnost dotazníků, které jsou vyplněné rodiči žáků. V tomto školním roce bude zpracován nový metodický postup pro spolupráci s rodiči.



12 Zhodnocení známých a očekávaných změn majících vliv na systém řízení kvality

V průběhu sledovaného a vyhodnocovaného období byla vyhodnocena činnost organizace z hlediska řízení v oblasti ekonomiky, pedagogiky a řízení lidských zdrojů. Znamé a očekávané změny mající vliv na systém řízení kvality jsou v oblasti ekonomiky především nárůsty mezd a především udržení dynamiky jejich růstu v souladu s úrovní výkonů v dominantní oblasti činnosti, tj. výuka žáků v denním studiu.

V pedagogické oblasti jsou zásadními změnami školní vzdělávací programy a zavedení státních maturit. Školní vzdělávací programy jsou tvořeny na základě rámcových vzdělávacích programů, centrálně vydávaných státem. Jejich dostupnost pro obory vzdělávací nabídky školy je plně vykryta. Vzhledem k rozsahu stanového úkolu je nutné vypracovat vlastní dokumenty v dostatečném časovém předstihu.

13 Vyhodnocení procesu nakupování a dodavatelů

SEZNAM A HODNOCENÍ DODAVATELŮ OD 1.9.2011 DO 31.8.2012

	FIRMA	SÍDLO FIRMY	A	B	C	CELKOVÉ HODNOCENÍ	POZNÁMKA
1	Telefonica O2	Praha	3	3	2	8	Zvážit změnu
2	Jaromír Mikule	Roudnice n. L.	2	2	2	6	
3	BK REAL	Roudnice n. L.	1	1	1	3	
4	AIVD	Praha	1	2	1	4	
5	Holub Pro Sport	Roudnice n. L.	1	1	1	3	
6	Jaroslav Kušina	Roudnice n.L.	1	1	1	3	
7	Kominictví Apeltauer	Roudnice n. L.	1	1	1	3	
8	ATRE	Nový Bydžov	1	1	1	3	
9	Ivana Červená	Dobříň	1	1	1	3	
10	Ing. Jiří Krejčí	Roudnice n. L.	1	1	1	3	
11	MP SOFT	Brno	1	1	1	3	
12	Dušan Skokánek	Roudnice n. L.	1	1	1	3	
13	GraphTech spol. s r. o.	Plzeň	1	2	1	4	
14	Minolta spol s r. o.	Brno	1	2	1	4	
15	Poprokan spol. s r. o.	Louny	1	1	1	3	
16	Stavmat Jan Mazourek	Roudnice n. L.	1	1	1	3	



17	Jaroslav Gabriel	Dobříň	1	2	2	5	
18	Svatopluk Procházka	Libochovice	1	1	1	3	
19	RM-KOM	Štětí	1	1	1	3	
20	Rotunda Knihy - Gramo	Roudnice n. L.	1	1	1	3	
21	Jan Černý	Roudnice n.L.	1	1	1	3	

STUPNĚ HODNOCENÍ :

- 1 – VYNIKAJÍCÍ -
- 2 – VELMI DOBRÉ -
- 3 – VYHOVUJÍCÍ –
- 4 – NEVYHOVUJÍCÍ

BEZ VÝHRAD,
S MÍRNÝMI VÝHRADAMI
POUZE V PŘÍPADĚ NEZBYTNOSTI

SEZNAM A HODNOCENÍ DODAVATELŮ – EXTERNÍ UČITELÉ

	VYUČUJÍCÍ	PŘEDMĚT	TŘÍDA	CELKOVÉ HODNOCENÍ
1	Čestmír Holub	ZPV	3P	120
2	Jana Štorkánová	AJ	2P	120
3	Jarmila Nováková	ZPV	2P	130

14 Vyhodnocení interních auditů

Interní audit byl proveden 10. 5. 2012. Auditem nebyla zjištěna žádná závažná chyba. Doporučení byla akceptována a přijatá opatření realizována.

15 Vyhodnocení neshod a zjištění

Typ neshody	Množství výskytů	Množství stanovených opatření
Orgány dohledu, stížnosti zákazníků, hospitační činnost, interní audity, další interní	0	0



neshody, ...		
ČŠI	0	0
AUDITOR – účetnictví	1	0

16 Přezkoumání politiky kvalita a cílů kvality

Politika kvality SPSOŠ stanovená systémem řízení ISO 9001:2008 splňuje potřeby dosahování stanovených cílů a její naplňování je v souladu s postupy a činností SPSOŠ za sledované období 2011/2012. V srpnu 2012 proběhl v rámci systému ISO 9001 : 2008 na SPSOŠ úspěšný dozorový audit.

Sledování cílů kvality je stanoveno v rámci jednoho školního roku, tj. od 1. 9. do 31. 8. následujícího kalendářního roku. Toto členění více odpovídá sledovaným procesům v rámci řízení kvality. V souladu s doporučením vykonaných auditů byly cíle kvality vypracovány tak, aby mohla být určena konkrétní odpovědnost a hodnotitelnost.

17 Posouzení vhodnosti a aktuálnosti dokumentace

Stávající dokumentace zohledňuje proces řešení připomínek zákazníků a zaměstnanců školy. Možnosti zlepšení řízení dokumentace jsou v trvalém zvyšování uživatelské přívětivosti dokumentace. Změny provedené v dokumentaci jsou provedeny na základě zjištění z interního auditu a požadavků vyplývajících z procesu řízení organizace.

18 Vyhodnocení účinnosti opatření k nápravě a preventivních opatření

Vztahuje se k bodu 15. Vzhledem k absenci zjištění nejsou opatření stanovována a vyhodnocována.

Předkládá: Mgr. Richard Červený, ředitel školy

Dne: 30. 9. 2012

Ukazatele nákladovosti ve školním roce 2011 - 2012

Soukromá podřípská střední odborná škola a střední odborné učiliště, o.p.s.

Roudnice nad Labem

Ukazatel	Řádek Číslo	Použitá dotace	Jednotka
Čerpání dotace celkem	1	11 210 780,00	Kč
Z toho: mzdové prostředky (platy a OON)	2	8 872 872,00	Kč
v tom: na pedagogické pracovníky	2a	7 258 009,00	Kč
Na nepedagogické pracovníky	2b	1 614 863,00	Kč
ONIV	3	0,00	Kč
Z toho: na učebnice, učební pomůcky a školní potřeby	3a	0,00	Kč
	Použitá dotace na jednotku výkonu		
Přepočtený počet jednotek výkonu	4	504	osoba
Přímé náklady na vzdělání na jednotku výkonu	ř.1/ř.4	22 243,61	Kč/osoba
Mzdové náklady na jednotku výkonu	ř.2/ř.4	17 604,90	Kč/osoba
ONIV na jednotku výkonu	ř.3/ř.4	0	Kč/osoba
Náklady na učeb., učeb. pomůcky a škol.potř.	ř.3a/ř.4	0	Kč/osoba
	Mzdové prostředky na zaměstnance		
Přepočtený počet zaměstnanců	5	27,50	Osoba
V tom: pedagogičtí pracovníci	5a	22,50	osoba
Nepedagogičtí pracovníci	5b	5,00	osoba
Mzdové prostředky na zaměstnance	ř.2/ř.5	322 649,89	Kč/osoba
Mzdové prostředky na pedagogického pracovníka	ř.2a/5a	322 578,18	Kč/osoba
Mzdové prostředky na nepedagogického pracovníka	ř.2b/ř.5b	322 972,60	Kč/osoba

**Údaje o vyúčtování dotace soukromé školy a školskému zařízení ve
školním roce 2011 - 2012**

**Škola :Soukromá podřípská střední odborná škola a střední odborné
učiliště o. p. s., Roudnice nad Labem**

ř.	Ukazatel	v Kč
1	Poskytnutá dotace	11 210 780,00
2	Použitá dotace, v tom:	11 210 780,00
3	Mzdové prostředky hrazené z dotace celkem	8 872 872,00
4	v tom: a) platy	8 872 872,00
5	b) OON	0,00
6	Odvody na zákonné pojistné	2 337 908,00
7	Ostatní neinvestiční výdaje celkem, z toho:	0,00
8	učebnice a učební pomůcky	
9	nákup vody, paliv, energie	
10	služby pošt	
11	služby telekomunikací	
12	DVPP	
13	programové vybavení	
14	nájemné*	
15	opravy a udržování	
16	cestovné	
17	výdaje spojené s rehabilitací (u spec.škol a zařízení)	
18	ostatní jiné	
19	Rozdíl ř. 1-2	0,00

**Škola :Soukromá podřípská střední odborná škola a střední odborné
učiliště o. p. s., Roudnice nad Labem**

ÚDAJE O HOSPODAŘENÍ S POSKYTNUTOU DOTACÍ VE ŠKOLNÍM ROCE 2011 -2012

Ř.	UKAZATEL	V KČ
1	POSKYTNUTÁ DOTACE	11 210 780,00
2	POUŽITÁ DOTACE, V TOM:	11 210 780,00
3	MZDOVÉ PROSTŘEDKY HRAZENÉ Z DOTACE CELKEM	8 872 872,00
4	V TOM: A) PLATY	8 72 872,00
5	B) OON	0,00
6	ODVODY NA ZÁKONNÉ POJISTNÉ	2 337 908,00
7	OSTATNÍ NEINVESTIČNÍ VÝDAJE CELKEM, V TOM:	0,00
8	UČEBNICE A UČEBNÍ POMŮCKY	
9	NÁKUP VODY,PALIV,ENERGIE	
10	SLUŽBY POŠT	
11	SLUŽBY TELEKOMUNIKACÍ	
12	OCHRANNÉ POMŮCKY	
13	DVPP	
14	PROGRAMOVÉ VYBAVENÍ	
15	NÁJEMNÉ*	
16	OPRAVY A UDRŽOVÁNÍ	
17	CESTOVNÉ	
18	PRÁDLO	
19	VÝDAJE SPOJENÉ S REHABILITACÍ (U SPEC. ŠKOL A ZARÍZENÍ)	
20	OSTATNÍ JINÉ	
21	ROZDÍL Ř. 1-2	0,00

*) S VÝJIMKOU NÁJEMNÉHO V RÁMCI SMLOUVY O KOUPI NAJATÉ VĚCI UZAVŘENÉ PO 1.1.1997

ZPRACOVAL:
TELEFON:
DATUM:

MGR. RICHARD ČERVENÝ
416 839 064
1. 10. 2012

HLÁŠENÍ O PŘEPOČTENÝCH VÝKONECH ZA ŠKOLNÍ ROK 2011 / 2012

Škola (ŠZ):	Soukromá podřípská střední odborná škola a střední odborné učiliště, o.p.s.
--------------------	--

kód oboru	název oboru	přepočtený počet žáků (zaokrouhlit na celé číslo)
denní forma vzdělávání:		
63-41-M/01	Finanční služby	5
65-42-M/01	Hotelnictví	12
63-41-M/01	Management obchodu	39
64-42-M/036	Management obchodu	20
65-42-M/02	Management cestovního ruchu	33
64-42-M/040	Management cestovního ruchu	20
69-51-H/01	Kadeřník	45
65-51-H/01	Kuchař - číšník	39
66-51-H/01	Prodavač	7
denní forma nástavbového studia:		
dálková forma vzdělávání:		
64-41-L/524	Podnikání	181
64-41-L/51	Podnikání	103
jiné formy vzdělávání:		

Zpracoval: Mgr. Richard Červený

Telefon: 416 839 064

Datum: 11. 9. 2012

MŠ (MŠ spec.)	
ZŠ (ZŠ spec.)	
ŠJ	
ŠD	
ŠK	
DM	
ostat.souč.	